

BEELDDE KUNST

- Frits Schaefer werd geboren op 31 december 1888 in Eschau in Zuid-Duitsland en overleed op 24 april 1954 in Keulen.
- Opleiding: Technische Hogeschool, Gewerbeschule en Kunstacademie München (1905-1909).
- Nazi's nemen werk van hem in beslag. Ze tonen het op de expositie 'Enartete Kunst' in 1937 in München.
- De expo 'Frits Schaefer Verfemt-vertrieben-zurückgekehrt' in het Suermondt-Ludwig Museum Aken is te zien tot en met 7 oktober.



Kleur

„De mens leeft in een kleurige omgeving. Elk ding heeft zijn eigen kleur en de zichtbare aarde laat een wetmatigheid van de kleurenopbouw zien.”
Schaefer in een dagboeknotitie

Een vergeten expressionist

Frits Schaefer behoort tot één van de vergeten Duitse kunstenaars van voor de oorlog. Het Suermondt-Ludwig Museum in Aken haalt hem nu uit de vergetelheid.

door Caspar Cillekens

Frits Schaefer trof na de Tweede Wereldoorlog in Duitsland het lot dat menig ander beeldend kunstenaar, die door de nazi's een beroepsverbod opgelegd had gekregen, ook trof: je stond niet meer op het netvlies van museumdirecteuren. Schaefer's werk (aquarellen, schilderijen en gravures) bevond zich grotendeels in Londen, waarnaar zijn (joodse) mecenas Joseph Heymann eind jaren dertig op de vlucht voor de nazi's geëmigreerd was. Schaefer behoorde tot de zogenaamde *Verschollene Generation*. Dat was een groep beeldende kunstenaars, musici en schrijvers wier artistieke ontwikkeling door de nazi's geblokkeerd werd. Schaefer's werk werd, net zoals dat van veel andere schilders die tot de stromingen van het Duitse expressionisme en de *Neue Sachlichkeit* behoorden, door de nazi's als *entartet* (ontaard) gekenmerkt en uit de Duitse musea verwijderd. Na de oorlog probeerde Heymann Josef Haubrich, de grondlegger van het latere Walraff Richardt Museum in Keulen, warm te maken voor zijn grote collectie Schaefer's. Haubrich was niet geïnteresseerd. En trouwens, zo vroeg Haubrich zich af: was Schaefer niet lid geweest van de SA, de knokploeg van de nazi's? Dat laatste was onzin. Onduidelijk is evenwel, zo stelt conservator Adam Oellers van de overzichtsexpositie van Schaefer's werk in het Akense Suermondt-Ludwig Museum, of de kunstenaar om te overleven niet af en toe een opdracht van een nazi aannam. Want portretten maken, was een specialiteit van Schaefer. Net als landschapsschilderijen en stillevens. Maar er is ook de andere Schaefer: de politiek geëngageerde kunstenaar die, net zoals zijn ex-



'Trommelfeuer 1915' (gravure, links) en 'Dorf mit Spaziergängern' (aquarel) uit de jaren twintig van de vorige eeuw.

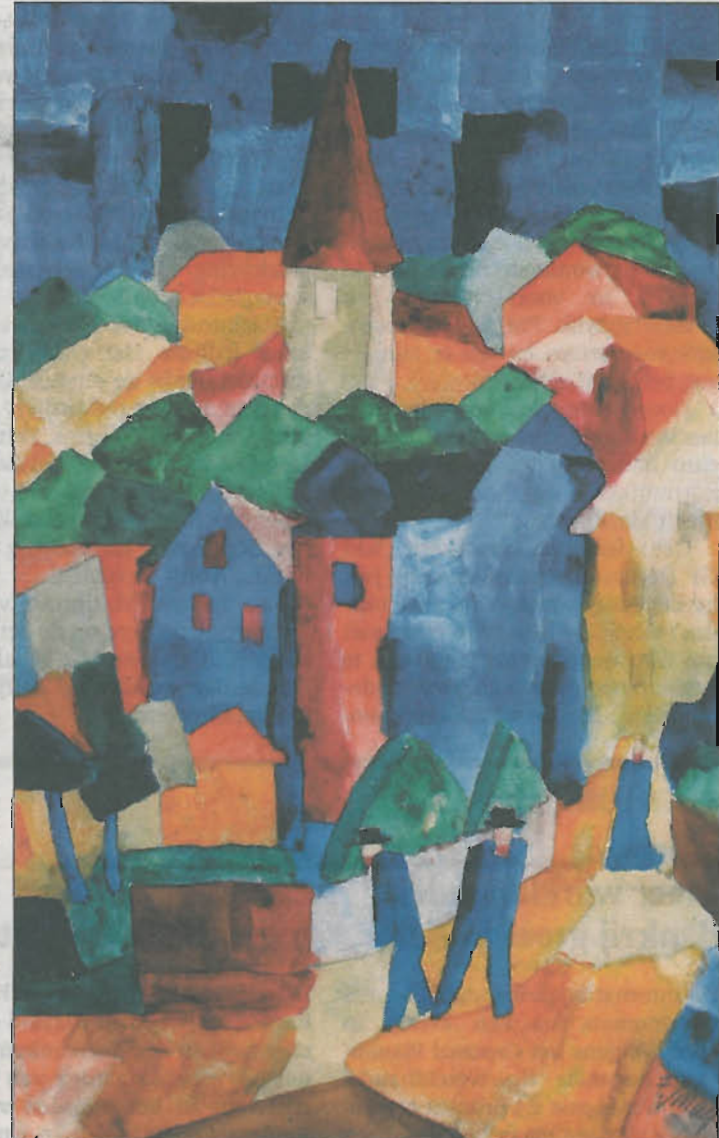


foto Christoph Schaefer

pressionistische collega Otto Dix, onder invloed van zijn ervaringen in de loopgraven van de Eerste Wereldoorlog radicaliseert. Schaefer was in het voorjaar van 1919 lid van de Aktionsausschuss Revolutionärer Künstler. Die speelden een prominente rol in de Radenrepubliek in München, de poging van linkse socialisten en communisten, onder wie veel kunstenaars, om in de hoofdstad van Beieren een nieuwe egalitaire samenleving op te bouwen. De regering in Berlijn maakte samen met rechtse Vrijkorpsen van militairen, die de nederlaag van Duitsland niet konden verkroppen, een eind aan de Radenrepubliek. Schaefer vluchtte naar de oevers van de Chiemsee in

Beieren, waar hij een serie landschapsschilderijen maakte, waarin de invloed van de kunstenaarsstroming Die Brücke herkenbaar is. Met Erich Heckel, één van de voor-

Frits Schaefer beschilderde vaak beide zijden van zijn doeken

mannen van deze expressionistische stroming, was Schaefer bevriend. Vergeleken met zijn werk *Trommelfeuer*, sterk gebaseerd op zijn ervaringen in de loopgraven, ogen de landschapsschilderijen bijna idyllisch. Het felle expressionisme van zijn gravures heeft plaatsgemaakt voor een meer natu-

ralistische benadering. In zijn Beierse periode maakte Schaefer een uitstapje naar Hamburg waar hij in opdracht van een scheepswerf de havens schilderde. Onmiskenbaar is

een kubistische invloed. Maar de echte, ook commerciële doorbraak kwam pas toen Schaefer zich in 1927 in Keulen vestigde. Daar woonde zijn mecenas, de textielfabrikant Joseph Heymann. Hij portretteerde diens ouders en maakte veel stillevens. De import-Keulenaar Schaefer werd een verwoed carnavalist.

In veel van zijn werk komt het (kunstenaars)carnaval voor. Ook na de oorlog, toen hij zo goed als bijna vergeten was, kwam het carnaval terug in zijn spaarzame schilderijen die hij toen nog maakte. Het is vooral de verdienste van zijn kleinzoon Christoph Schaefer dat deze tentoonstelling tot stand is gekomen. Hij ontdekte dat de Heymann-collectie nog grotendeels intact was. Het Suermondt-Ludwig Museum in Aken, dat zelf werk van Schaefer in huis had, heeft de afgelopen jaren een groot deel van de collectie gerestaureerd. Ook de tweezijdig beschilderde doeken, die Schaefer maakte als hij weer eens geen geld had voor schildersmaterialen.